

## **Protějškové reliéfy evangelistů**

**„Sv. Matouš a sv. Marek“**

**„Sv. Lukáš a sv. Jan“**

**Posouzení stavu díla - restaurátorský záměr**



**Akad. mal. Hana Vítová**

**2016**

## **I. Lokalizace památky**

Kraj: Pardubický

Okres: Svitavy

Obec: Polička

Původní umístění: kostel sv. Jiří v Pomezí u Poličky, kazatelna

Současné umístění: kostel sv. Jakuba v Poličce

## **II. Údaje o památce**

Dílo: dva reliéfy evangelistů Marka a Matouše, Lukáše a Jana

Rejstříkové číslo v ÚSKP: 21401/6-3297 (36-1013)

Autor: neznámý

Datace: kolem roku 1740

Rozměry: 64 x 55 x 6 cm, 64 x 58 x 6 cm

Technika: zlacená a stříbřená dřevořezba

Restaurátorský zásah: nerestaurováno

## **III. Údaje o akci**

Vlastník: Římskokatolická farnost – děkanství Polička

Investor: Římskokatolická farnost – děkanství Polička

Restaurátor: Akad.mal. Hana Vítová, Pernštýnská 46,530 02 Pardubice, Povolení MKČR čj. 5749/91

Památkový dohled: NPÚÚOP Pardubice, Mgr. Veronika Cinková,

Odborné vyjádření: NPÚ ÚOP Pardubice

Rozhodnutí: MěÚ Litomyšl

Termín ukončení akce: únor 2016

## **IV. Cíl**

Cílem vizuálního průzkumu je posoudit stav díla, o kterém se uvažuje v rámci současného historického vybavení kostela sv. Jakuba v Poličce.

## **V. Popis památky**

Dva protějškové reliéfy dvojic evangelistů byly původně osazeny ve dvou polích řečniště kazatelny.

Kompletně pozlacené postavy světců sedí na stříbřených oblacích.

### Matouš a Marek

Marek, s býkem pod sedem, s levicí na prsou, hledí vzhůru a přemítá. V prstech pravice svírá brk, jehož hrot se dotýká rozevřené knihy, příčně uložené na klíně. Marek s mírně skloněnou hlavou píše do knihy opřené o pravé koleno. Oba muži jsou k sobě natočeni a koleno se dotýkají, mezi nimi ležícího lva.

### Lukáš a Jan

Z pohledu diváka jsou oba světci těly natočeni doprava. Lukáš zapisuje do zpola otevřené knihy. Anděl stojící za jeho zády se zlehka dotýká jeho pravého ramene a nahlíží do textu. Jan, s rozevřenou knihou na klíně a odloženým brkem, otáčí hlavu k Lukášovi a spíná ruce k modlitbě. Na kalamáři, u Janových nohou, sedí orel s rozepjatými křídly.

## VI. Stav památky

V dřevěných deskách korpusů se ve velké hustotě vyskytují výletové otvory po červotoči a hromádky požerků, které nasvědčují o perníkové struktuře. Okraj pláště na Janově levém rameni je udrolený. Zlacená povrchová úprava je silně poškozená otěrem. Vrcholové partie jsou často setřené až na bílý podklad. Zlacená i stříbřená povrchová úprava je uvolněná, na mnoha místech opadaná i s podkladem. Na pravém předloktí anděla a na obličeji sv. Jana jsou zčernalé opravy bronzem. Povrch kryje závoj letitého prachu. V zádech reliéfu s Markem a Matoušem je rozevřený svislý spoj. Reliéf s Lukášem a Janem je ve svislém spoji zcela oddělený. Na zadní straně, v partii prvního Janova ramene, je druhotně přiklížená zpevňující dýha.

## VII. Zjištění na základě vizuálního průzkumu

Reliéfy jsou vyřezány ze dvou svisle sklížených fošen. Zadní strana, původně bez nátěru, nese stopy zaobleného dláta. Pohledová strana je opatřena bílou, pravděpodobně křídlovou podkladovou vrstvou, na níž není zřetelný polimentový podklad. Plátkové zlato, provedené technikou mat – lesk, i stříbro zde bylo asi pokládáno bez polimentu na želatinu či vaječný bílek. Okraje zadních stran jsou druhotně obtaženy okrovou barvou. Na zádech reliéfu se sv. Markem a s Matoušem je toutéž barvou napsáno štětcem **F.Kmoschek / ZwiHau / <sup>13</sup>/12. / 1898.**

## VIII. Restaurátorský záměr

Řešení havarijního stavu díla - konzervace dřeva, restaurování současné povrchové úpravy.

***Realizace restaurátorského zásahu je podmíněná vydáním závazného stanoviska příslušného městského či okresního úřadu – odboru památkové péče.***

***Restaurátorský zásah může provádět pouze fyzická osoba s příslušným povolením MK ČR na restaurování uměleckých figurálních sochařských polychromovaných děl ze dřeva.***

## IX. Navrhovaný postup restaurátorských prací

Doplňující stratigrafický průzkum, určení materiálů

Upevnění barevné vrstvy.

Mechanické očištění.

Radiační ozáření (Bioster Veverská Bítýška nebo Středočeské muzeum Roztoky).

Biochemické preventivní insekticidní a fungicidní ošetření

Chemické čištění, případné odstranění nežádoucích druhotných zásahů.

Petrifikace dřeva.

Doplnění udrolených okrajů, španování

Výsrava hloubkových defektů, plastická retuš, tmelení, křídování, broušení.

Retuš plátkovými kovy ve shodě s dochovaným okolím, případná analogická rekonstrukce.

Míra tmelení, retuší či malířských rekonstrukcí bude stanovena v průběhu práce na základě předvedené ukázky konečného řešení, které bude schváleno zástupcem NPÚ ÚOP Pardubice.

Izolace stříbřených partií

Restaurátorská zpráva s fotodokumentací, 3 paré + elektronická verze

## **IX. Doporučené materiály**

Testované obecně používané osvědčené materiály v restaurátorské praxi

Upevňování: Vodní disperze na bázi akrylátů, derivátů celulózy, želatina

Snímání bronzových oprav: Předem vyzkoušený gelový či parafínový odstraňovač nátěrů, organická  
Rozpouštědla

Biochemické ošetření: Lignofix ředěný lihem, benzínem či terpentýnovým olejem

Petrifikace: Přírodní pryskyřice nebo syntetické pryskyřice rozpuštěné v organických rozpouštědlech

Plastická retuš: Křídové a emulzní reverzibilní tmely

Retuš: Vodou ředitelné kvalitní světlo stálé barvy, poliment, plátkové zlato a stříbro



**Evangelisté sv. Matouš a sv. Marek**





Evangelisté sv. Matouš a sv. Marek



### Evangelisté sv. Lukáš a sv. Jan

Struktura dřeva je perníková.

Okraj pláště na levém rameni sv. Jana je udrolený.

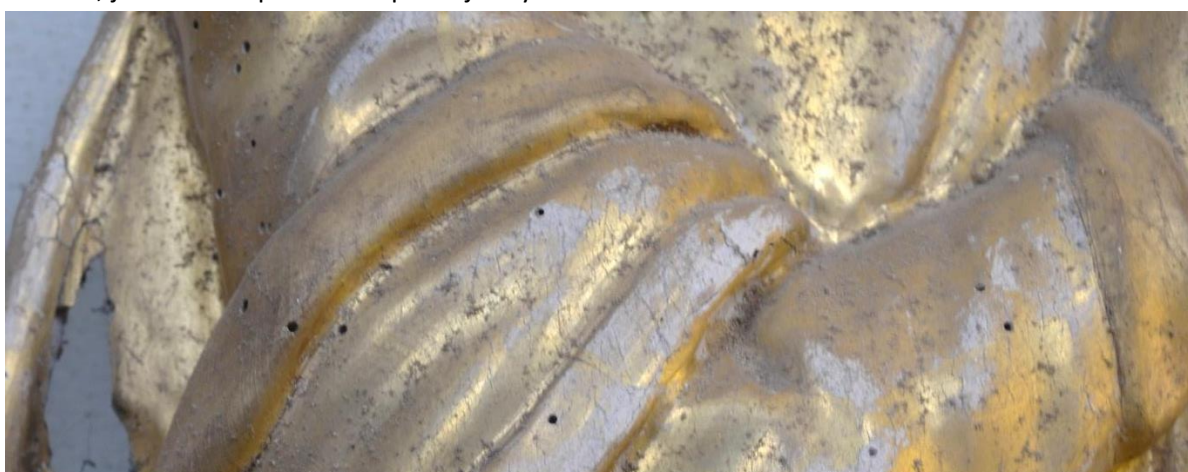
Reliéf je ve svislém spoji oddělený.

Na pravém předloktí anděla a na obličeji sv. Jana jsou zčernalé opravy bronzem.





Reliéf s Lukášem a Janem je ve svislém spoji zcela oddělený. Na zadní straně, v partii prvního Janova ramene, je druhotně přiklížená zpevňující dýha.



Pohledová strana je opatřena bílou, pravděpodobně klišokřídovou podkladovou vrstvou, na níž není zřetelný polimentový podklad. Plátkové zlato, provedené technikou mat – lesk, i stříbro zde bylo asi pokládáno bez polimentu na želatinu či vaječný bílek.